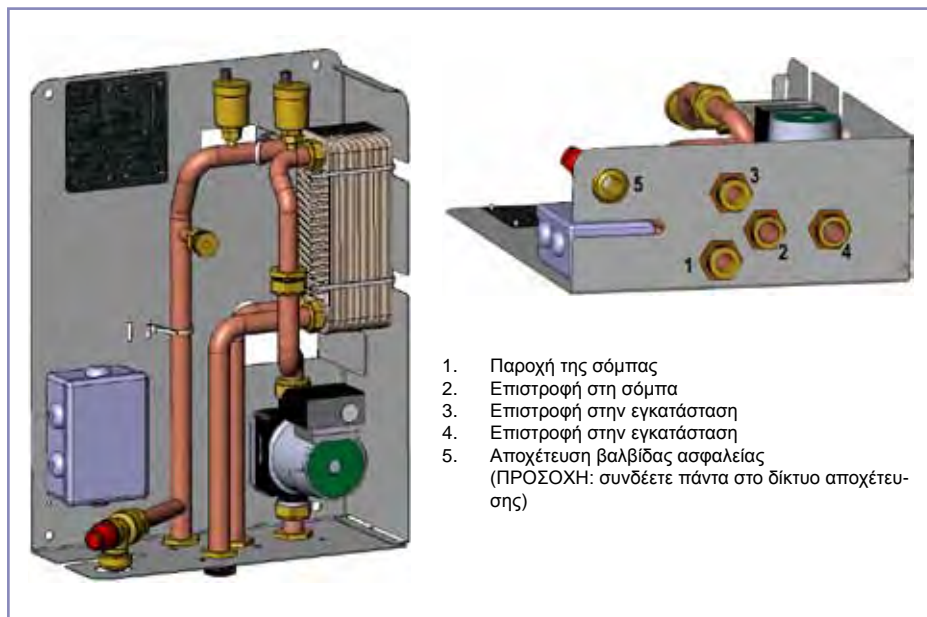
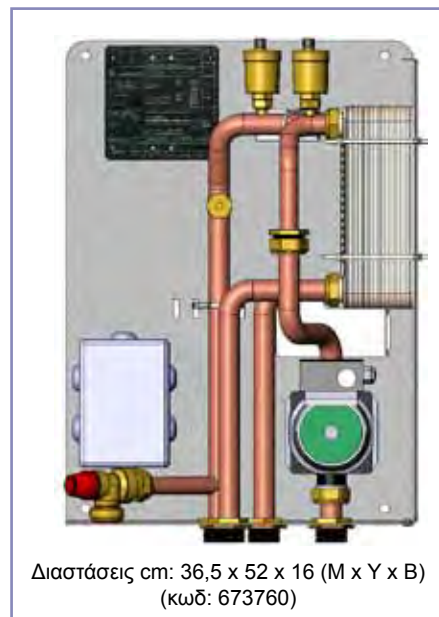


Προσυναρμολογημένο KIT A2

για εγκατάσταση ενεργειακού τζακιού συνδυασμένη με λάβητα γκαζιού ΧΩΡΙΣ παραγωγή ζεστού νερού οικιακής χρήσης (ΚΛΕΙΣΤΟ ΔΟΧΕΙΟ)



1. Παροχή της σόμπας
2. Επιστροφή στη σόμπα
3. Επιστροφή στην εγκατάσταση
4. Επιστροφή στην εγκατάσταση
5. Αποχέτευση βαλβίδας ασφαλείας (ΠΡΟΣΟΧΗ: συνδέετε πάντα στο δίκτυο αποχέτευσης)



ΓΕΝΙΚΕΣ ΟΔΗΓΙΕΣ

- Το εν λόγω κιτ έχει κατασκευαστεί για να διευκολύνει τη δουλειά των τεχνικών εγκατάστασης των σομπών, και περιλαμβάνει όλα εκείνα τα απαραίτητα εξαρτήματα για μια σωστή εγκατάσταση του προϊόντος.

- Το Κιτ παρέχεται ήδη συναρμολογημένο και με έτοιμη την ηλεκτρική καλωδίωση, επομένως ο τεχνικός εγκατάστασης θα πρέπει να ασχοληθεί μόνο με τη στεγανή σύνδεση με λινάρι ή τεφλόν προσέχοντας τη δύναμη σύσφιξης για να αποφύγει τυχόν στρέβλωση στις χάλκινες σωληνώσεις.

- Οι συνδέσεις, η θέση σε λειτουργία και ο έλεγχος της σωστής λειτουργίας, πρέπει να πραγματοποιούνται από εξειδικευμένο προσωπικό, ώστε να κάνει τις συνδέσεις σύμφωνα με την ισχύουσα νομοθεσία και ιδιαίτερα σύμφωνα με το Νόμο 46/90 και επόμενο ΥΔ 37, καθώς και σύμφωνα με αυτές τις οδηγίες.

Εκτός από όσα περιγράφονται στο παρόν έγγραφο, έχετε υπόψη σας τους κανονισμούς UNI:

- αρ. 10683/2012 - καυστήρες ξύλου: προδιαγραφές εγκατάστασης
- αρ. 10412:2 - εγκαταστάσεις θέρμανσης με ζεστό νερό. Προδιαγραφές ασφαλείας, ειδικές για εγκαταστάσεις με συσκευές για οικιακή θέρμανση με ενσωματωμένο λέβητα, τροφοδοτούμενες με στερεό καύσιμο, με ισχύ της εστίας ή συνολική ισχύ των εστιών όχι μεγαλύτερη από 35 kW.

Ιδιαίτερα:

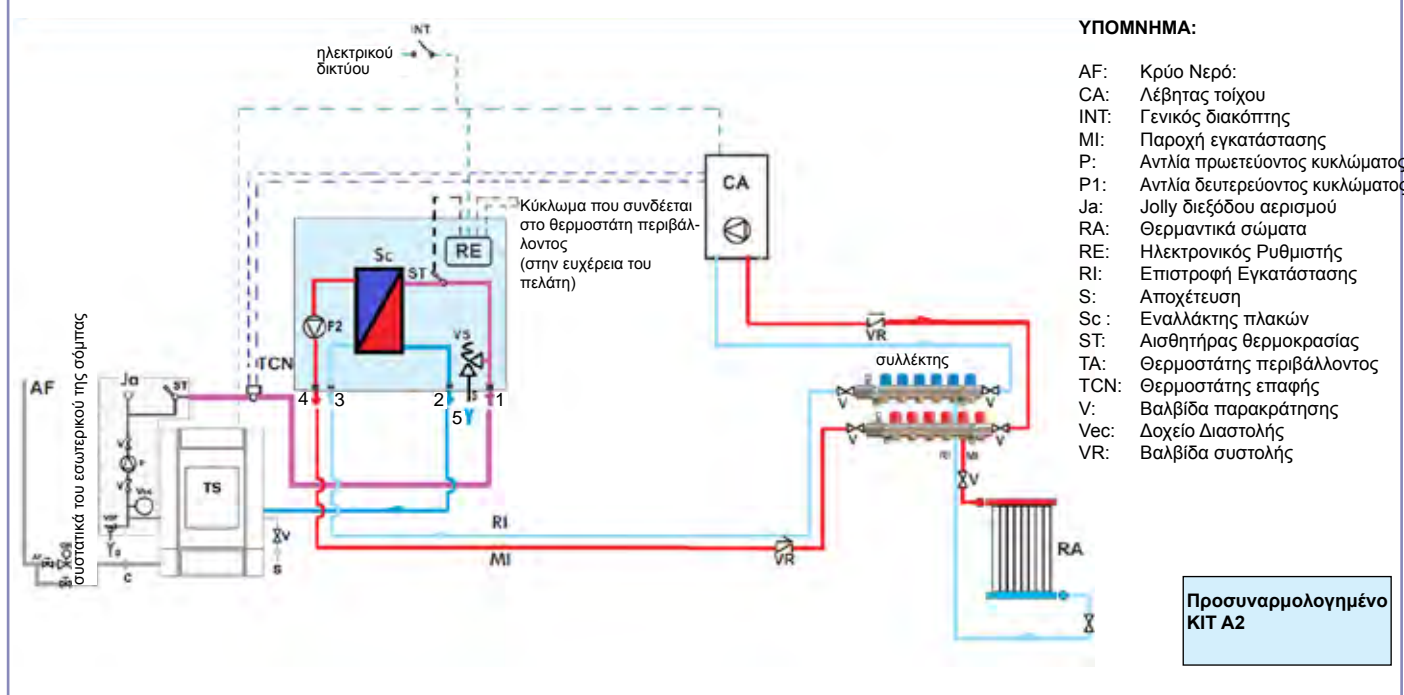
- Πριν να ξεκινήσετε οποιαδήποτε εργασία συναρμολόγησης είναι σημαντικό να ελέγχετε τη συμβατότητα της εγκατάστασης όπως προσδιορίζεται από τον κανονισμό UNI 10683/2012
- Αφού ολοκληρωθεί η συναρμολόγηση, ο τεχνικός εγκατάστασης θα πρέπει να προβεί

στις εργασίες "θέσης σε λειτουργία" και να παραδώσει τα έγγραφα όπως απαιτείται από τον κανονισμό UNI 10683/2012 αντιστοίχως στις παραγράφους 4.6 και 5 και UNI 10412-2.

ΣΗΜΑΝΤΙΚΟ:

- Μη γεμίζετε ποτέ την εγκατάσταση με την πίεση του δικτύου δεδομένου ότι αυτή μπορεί να είναι μεγαλύτερη από εκείνη της πινακίδας της σόμπας.
- Η πίεση λειτουργίας πρέπει να παραμένει μεταξύ 1 και 2 bar.
- Συνδέστε τις αποχέτευσεις της βαλβίδας ασφαλείας στο αποχετευτικό δίκτυο (βλέπε σχ. 2 στη σελ. 2).

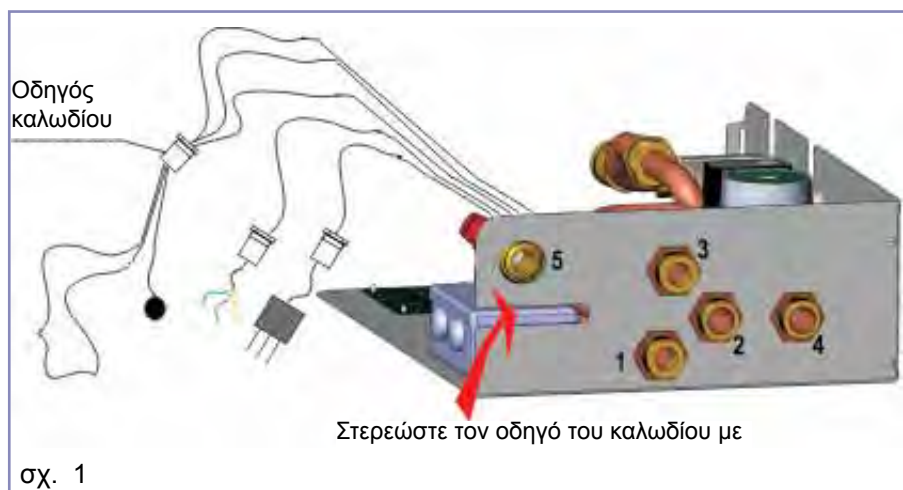
Υδραυλική εγκατάσταση του ενεργειακού τζακιού χωρίς παραγωγή Ζεστού Νερού για οικιακή χρήση + Λέβητα τοίχου



ΣΥΝΑΡΜΟΛΟΓΗΣΗ ΟΔΗΓΟΥ ΚΑΛΩΔΙΩΝ

- Το κιτ A2 παρέχεται με το καλώδιο τροφοδοσίας εξοπλισμένο με τον δικό του οδηγό για τη στερέωση στην πλάκα ψευδαργύρου και με άλλους οδηγούς ώστε να φέρετε εξωτερικά στο κιτ κι άλλες επαφές (αισθητήρας θερμοκρασίας, κ.λπ.)

Χρησιμοποιείτε πάντα τους οδηγούς ώστε τα καλώδια ακόμα και αν υπό τάση δεν ξεκολλάνε από την ηλεκτρονική πλακέτα.



ΑΠΟΧΕΤΕΥΣΗ ΝΕΡΟΥ ΑΠΟ ΤΗ ΒΑΛΒΙΔΑ ΑΣΦΑΛΕΙΑΣ

Το λύματα πρέπει να μεταφέρονται σε ένα κατακόρυφο σωλήνα (A) μέσω μιας χοάνης (B) με εισόδους αέρα αντι-αναρροής, σε κατάλληλο απόσταση από το σημείο αποχέτευσης (C).

Ο σωλήνας (A) μεταφοράς πρέπει να έχει τα συγκεκριμένα χαρακτηριστικά:

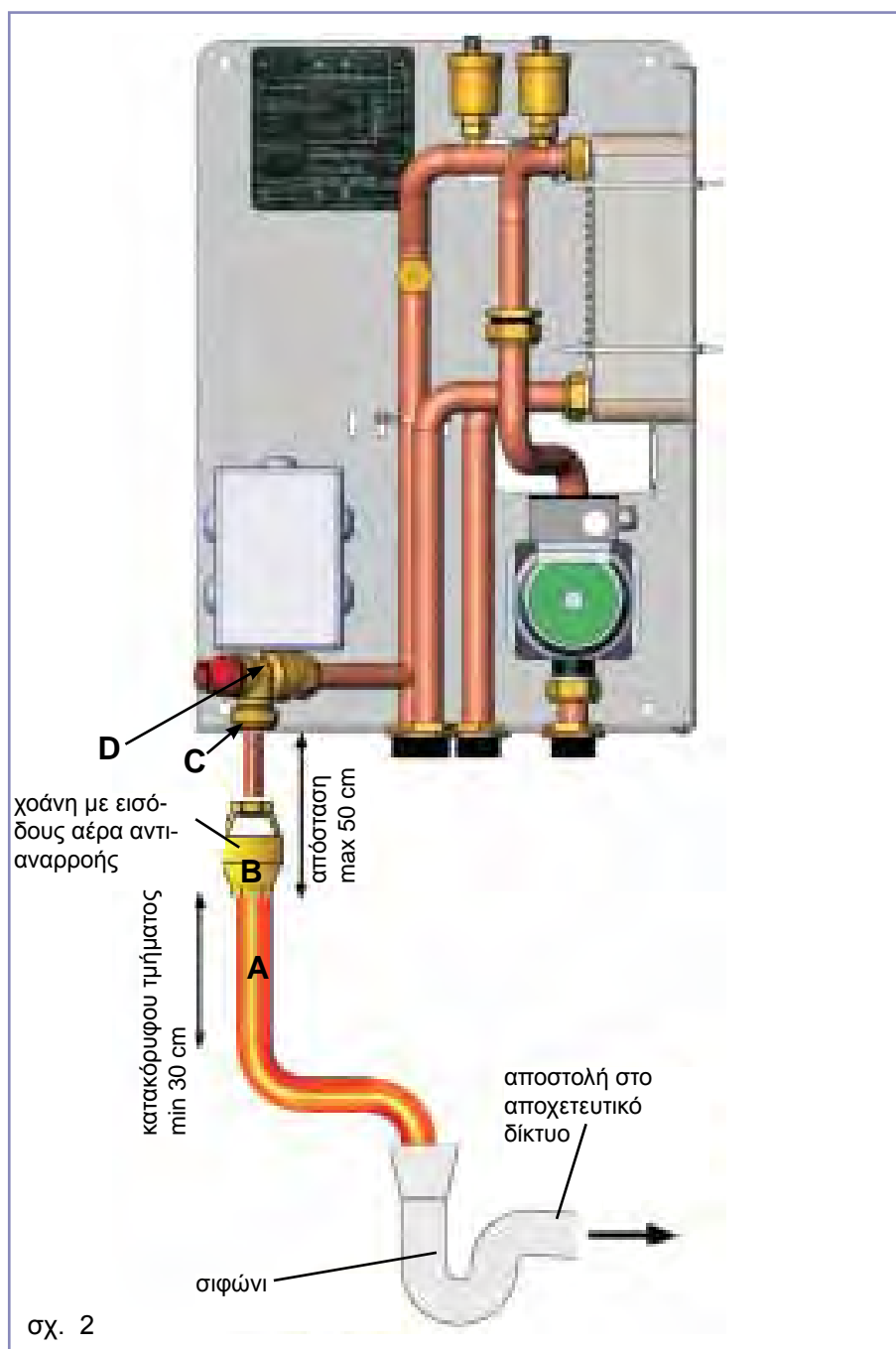
- Δεν πρέπει να ξεκινάει από απόσταση μεγαλύτερη των 50 cm από την έξοδο της βαλβίδας (D) και πρέπει να βρίσκεται στον ίδιο χώρο όπου βρίσκεται το ΚΙΤ.

- Πρέπει να έχει μια κατακόρυφη εξέλιξη όχι κάτω από 30 cm.

Κατόπιν ο σωλήνας μπορεί να συνεχίζει οριζόντια με μία κλίση που να διευκολύνει την απορροή του νερού.

- Η διάμετρος του σωλήνα πρέπει να είναι τουλάχιστον μία διάσταση μεγαλύτερη από τις ονομαστικές διαστάσεις της εκτόνωσης της βαλβίδας (D).

- Το τελικό μέρος του σωλήνα πρέπει να καταλήγει στο αποχετευτικό δίκτυο.



ΗΛΕΚΤΡΟΝΙΚΟΣ ΡΥΘΜΙΣΤΗΣ

ΣΗΜΑΝΤΙΚΕΣ ΠΡΟΕΙΔΟΠΟΙΗΣΕΙΣ ΓΙΑ ΤΗΝ ΕΓΚΑΤΑΣΤΑΣΗ

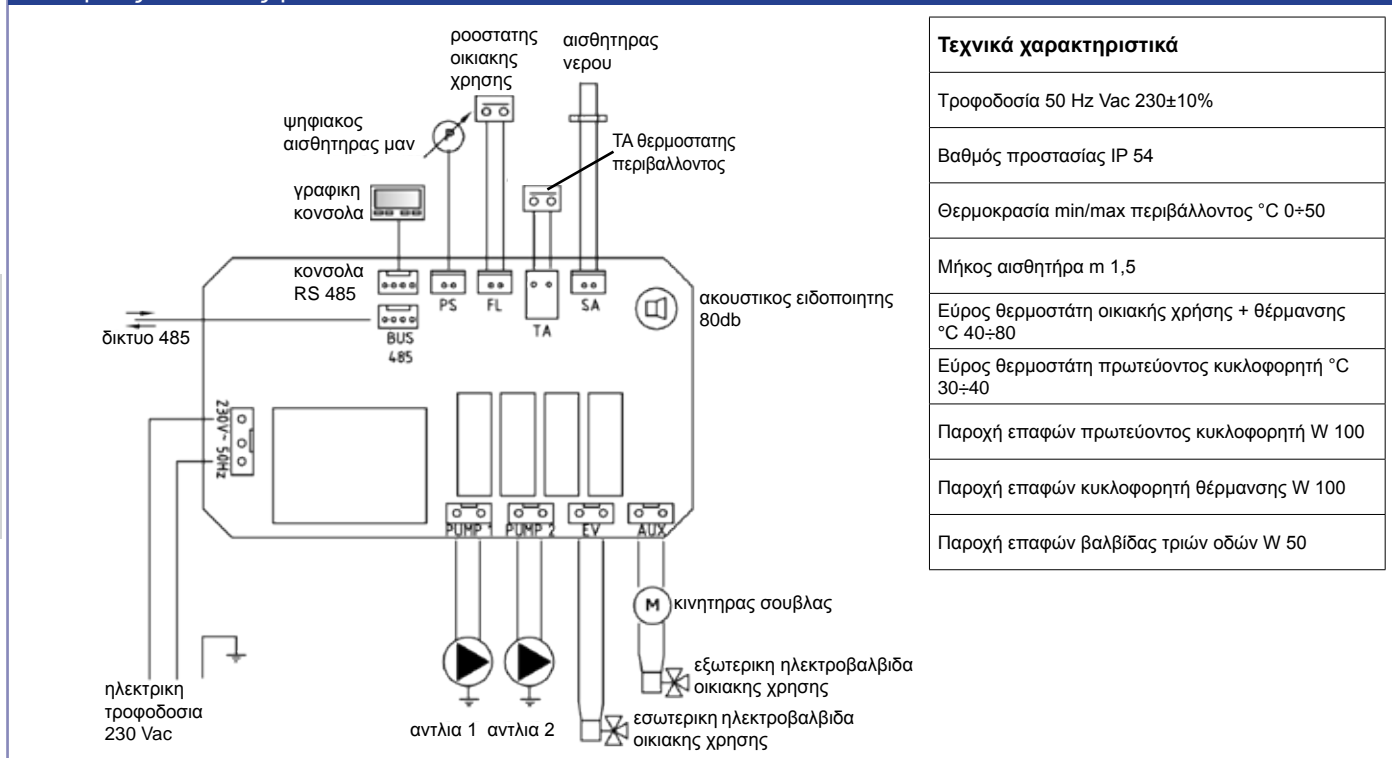
Η τήρηση των κανονισμών για τη γείωση είναι καθοριστική για την ασφάλεια των προσώπων.

Όλες οι εργασίες εγκατάστασης του ΚΙΤ πρέπει να εκτελούνται με αποσυνδεδεμένη την ηλεκτρική τροφοδοσία.

Είναι υποχρεωτικό να τοποθετήσετε πριν από τη συσκευή και όλο το ηλεκτρικό κύκλωμα της σόμπας έναν διαφορικό διακόπτη γραμμής.

- Είναι υποχρεωτικό να συνδέσετε στη γείωση την αντλία, τη βαλβίδα και τα μεταλλικά μέρη της σόμπας

Ηλεκτρικές συνδέσεις για το ΚΙΤ Α2



- Σε τι χρησιμεύει:

- Το ΚΙΤ Α2 χρησιμεύει για να εγκατασταθεί απλά και λειτουργικά μια ενεργειακή σόμπα για τη θέρμανση των χώρων αποσυνδέοντας το πρωτεύον κύκλωμα από το δευτερεύον.

- Πως λειτουργεί:

Μια ηλεκτρονική κεντρική μονάδα διαχειρίζεται τις παραμέτρους λειτουργίας με τρόπο εντελώς αυτόματο.

- Η τοποθέτηση:

Ο αισθητήρας πρέπει να βρίσκεται μέσα στο δοχείο του ΚΙΤ.

- Η ασφάλεια:

Χάρη στην ηλεκτρονική πλακέτα όλες οι παράμετροι διαχειρίζονται με σκοπό να επισημαίνουν τυχόν καταστάσεις κινδύνου, όπως υπερθέρμανση στην εγκατάσταση, ειδοποιώντας το χρήστη μέσω μιας ακουστικής σήμανσης. Σε ακραίες περιπτώσεις το ΚΙΤ Α2, μέσω μιας βαλβίδας που αποχετεύει αυτόματα στο δίκτυο αποχέτευσης το νερό που βρίσκεται στην εγκατάσταση, αποκλείει οποιαδήποτε επικίνδυνη κατάσταση. Ο ηχητικός συναγερμός σε περίπτωση υπερθέρμανσης επεμβαίνει όταν η θερμοκρασία του νερού υπερβαίνει την τιμή των 85 °C (διακοπόμενο σήμα) και τους 90 °C (συνεχές σήμα).

Σε αυτήν την περίπτωση ο χρήστης πρέπει να διακόψει αμέσως την τροφοδοσία καυσίμου.

- Σύστημα καθαρισμού:

Οι κυκλοφορητή ενεργοποιούνται περισοδικά, για λίγα δευτερόλεπτα από την ηλεκτρονική πλακέτα, αυτόματα, κατά τη διάρκεια των λιγότερο έντονων περιόδων λειτουργίας.

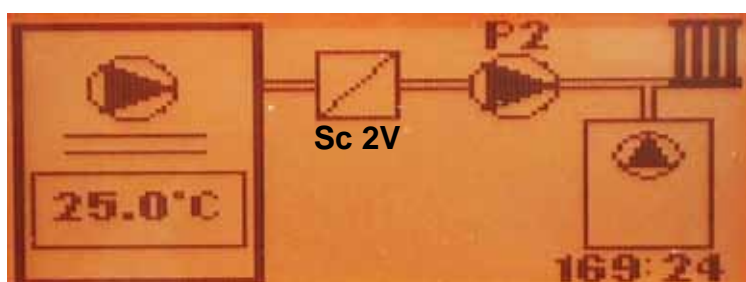
Σημειώσεις:

• Κρατήστε αυτές τις οδηγίες που θα πρέπει να χρησιμοποιούνται όταν ενδεχομένως χρειαστούν πληροφορίες

• Οι λεπτομέρειες που παρουσιάζονται είναι ενδεικτικές, γραφικά και γεωμετρικά.

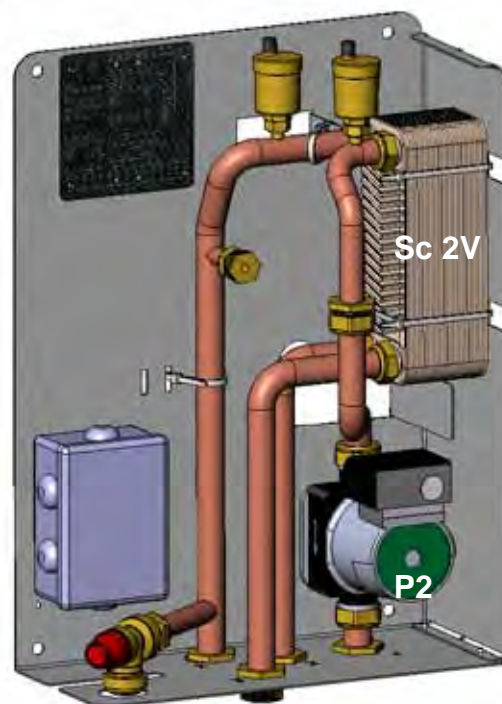
Ο κατασκευαστής διατηρεί τη δυνατότητα να τροποποιεί οποιαδήποτε στιγμή, χωρίς προειδοποίηση, τα τεχνικά και αισθητικά χαρακτηριστικά των αντικειμένων που παρουσιάζονται.

Λειτουργικό σχεδιάγραμμα



P2 = Δευτερεύων κυκλοφορητής υγρού (κύκλωμα εγκατάστασης θέρμανσης)

Sc 2V = Εναλλάκτης θερμότητας 2 οδών



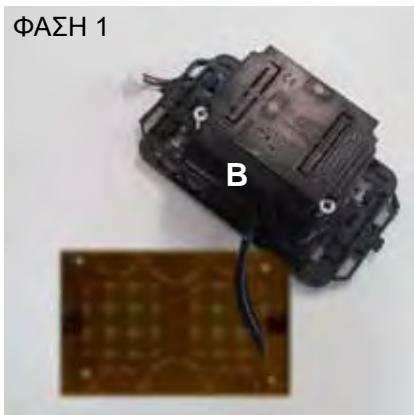
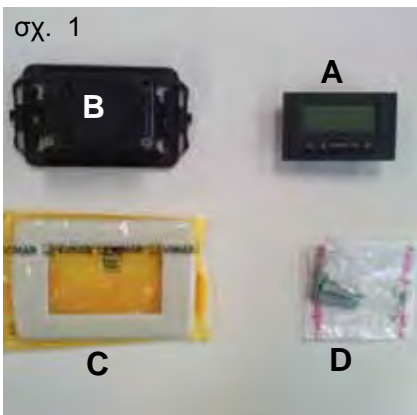
σχ. 1

Το κιτ A2 χρησιμοποιεί μια γραφική οθόνη (γραφική κονσόλα) που επιτρέπει όχι μόνο την εμφάνιση της κατάστασης του συστήματος, αλλά επίσης τη μεταβολή των παραμέτρων λειτουργίας.

Η κονσόλα παρέχεται με τα αξεσουάρ για την τοποθέτηση εξωτερικά στον τοίχο ή εντοιχισμένα.

Στην περίπτωση της εντοιχίας τοποθέτησης, στο κιτ συμπεριλαμβάνεται αισθητική πλάκα φινιρίσματος.

ΕΓΚΑΤΑΣΤΑΣΗ ΕΝΤΟΙΧΙΣΜΕΝΗΣ ΚΟΝΣΟΛΑΣ



Απαιτούμενο υλικό (σχ. 1):

- Πάνελ εντολών με οθόνη (A)
- Πλαστικό περίβλημα εντοίχισης (B)
- Αισθητική πλάκα φινιρίσματος (C)
- αρ. 2 λαμαρινόβιδες (D)

ΦΑΣΗ 1

Φέρτε το καλώδιο που προέρχεται από το υδραυλικό ΚΙΤ μέχρι το χώρο υποδοχής στο τοίχωμα της κονσόλας. Εισάγετε το καλώδιο που έρχεται από το υδραυλικό kit στο ειδικό άνοιγμα στο πλαστικό περίβλημα (B).

ΦΑΣΗ 2

Αφού τοποθετηθεί το καλώδιο στο σύνδεσμο που βρίσκεται στο πίσω μέρος του πάνελ εντολών με οθόνη. (προσέξτε να τοποθετήσετε σωστά το σύνδεσμο)

ΦΑΣΗ 3

Τοποθετήστε το πάνελ εντολών με οθόνη (A) στην υποδοχή του πλαστικού περιβλήματος. (ΣΗΜΑΝΤΙΚΟ: προσέξτε τις ηλεκτρικές συνδέσεις) Η πλευρά με τα πλήκτρα θα πρέπει να είναι από την πλευρά του ανοίγματος που επιτρέπει το πέρασμα του καλωδίου.

ΦΑΣΗ 4

Στερεώστε το πάνελ εντολών με οθόνη με τις δύο βίδες (D) που παρέχονται. (ΣΗΜΑΝΤΙΚΟ: μόνο από την πλευρά προς το άνοιγμα που επιτρέπει το πέρασμα του καλωδίου).

ΦΑΣΗ 5

Στερεώστε τη συναρμογή στην υποδοχή για εντοίχιση, με δύο βίδες (δεν παρέχονται).

ΦΑΣΗ 6

Εφαρμόστε την αισθητική πλάκα φινιρίσματος (C), πιέζοντάς την στο πλαστικό περίβλημα.

ΦΑΣΗ 7

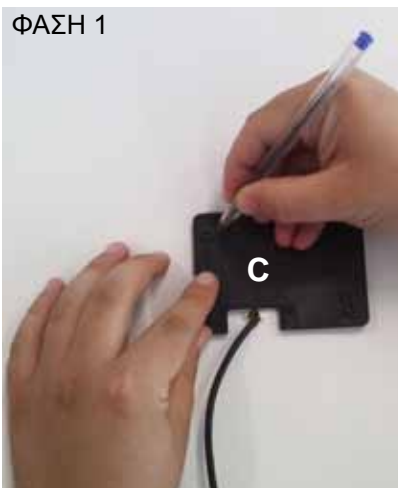
Έτσι εγκατεστημένο, το πάνελ εντολών είναι έτοιμο προς χρήση

ΕΓΚΑΤΑΣΤΑΣΗ ΚΟΝΣΟΛΑΣ ΕΞΩΤΕΡΙΚΑ ΣΤΟΝ ΤΟΙΧΟ



σχ. 1

ΦΑΣΗ 1



Απαιτούμενο υλικό (σχ. 1):

- Πάνελ εντολών με οθόνη (Α)
- Πλαστικό περίβλημα (Β)
- Βάση για εντοίχιση (C)
- Προστατευτικό πλαστικό περίβλημα (D)
- αρ. 2 ούπα και βίδες (E)
- αρ. 3 λαμαρινόβιδες (F)

ΦΑΣΗ 1

Φέρτε το καλώδιο που έρχεται από το υδραυλικό ΚΙΤ μέχρι το σημείο που πρόκειται να βάλετε την κονσόλα. Τοποθετήστε τη βάση εντοίχισης (C) κοντά στο καλώδιο που έρχεται από το υδραυλικό ΚΙΤ.

Σημειώστε στον τοίχο τα σημεία για να βάλετε τα ούπα της βάσης (C). Κάντε τις κατάλληλες τρύπες στον τοίχο, τοποθετήστε τα δύο ούπα (E) και στερεώστε με δύο βίδες (E) την πλαστική βάση (C) (αντιστοιχίστε το καλώδιο που βγαίνει από τον τοίχο με την ειδική σπή στη βάση).

ΦΑΣΗ 2



ΦΑΣΗ 3



ΦΑΣΗ 2

Τοποθετήστε το πάνελ εντολών με οθόνη (Α) στην υποδοχή του πλαστικού περιβλήματος (Β). (ΣΗΜΑΝΤΙΚΟ: η πλευρά με τα πλήκτρα θα πρέπει να είναι προς την σπή που είναι στο κεντρικό μέρος του πλαστικού περιβλήματος).

Πιέστε μέχρι να τοποθετηθεί σωστά

ΦΑΣΗ 3

Συνδέστε το καλώδιο που έρχεται από το υδραυλικό ΚΙΤ στο σύνδεσμο που βρίσκεται στο πίσω μέρος του πάνελ εντολών με οθόνη. (ΣΗΜΑΝΤΙΚΟ: προσέξτε να τοποθετήσετε σωστά το σύνδεσμο)

ΦΑΣΗ 4



ΦΑΣΗ 5



ΦΑΣΗ 4

Τοποθετήστε στο πίσω μέρος του περιβλήματος (B) το προστατευτικό κάλυμμα (D), προσέχοντας τις ηλεκτρικές συνδέσεις.

ΦΑΣΗ 5

Στερεώστε το πλαστικό προστατευτικό κάλυμμα με 2 λαμαρινόβιδες που παρέχονται (F) (μόνο από την πλευρά προς το άνοιγμα που επιτρέπει το πέρασμα του καλωδίου).

ΦΑΣΗ 6



ΦΑΣΗ 7



ΦΑΣΗ 6

Εφαρμόστε το πλαστικό περίβλημα (B) μαζί με το πάνελ εντολών, πιέζοντας στην ήδη βιδωμένη βάση στον τοίχο και κουμπώστε.

ΦΑΣΗ 7

Εφαρμόστε στο κάτω μέρος τη λαμαρινόβιδα που παρέχεται (F) για να στερεώσετε το πλαστικό περίβλημα (B) με το πάνελ εντολών στη βάση στον τοίχο (C).

ΦΑΣΗ 8



ΦΑΣΗ 8

Έτσι εγκατεστημένο, το πάνελ εντολών είναι έτοιμο προς χρήση



σχ. 1



σχ. 2



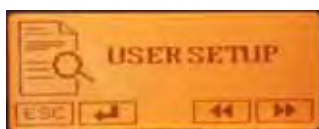
σχ. 3



σχ. 4



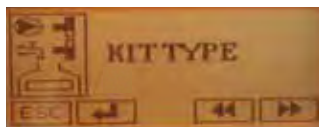
σχ. 5



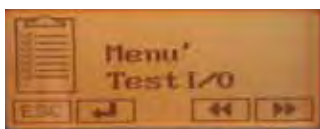
σχ. 6



σχ. 7



σχ. 8



σχ. 9

Σχ. 1

Πλήκτρο 1:

Ενεργοποίηση, απενεργοποίηση, έξοδος από το μενού

Πλήκτρο 2:

Μενού ρυθμίσεων, επιβεβαίωση στα μενού

Πλήκτρο 3:

Πληροφορίες χαρακτηριστικών εγκατάστασης, πλοήγηση στα μενού

Πλήκτρο 4:

Προαιρετική μονάδα σούβλας, πλοήγηση στα μενού

ΣΗΜΕΙΩΣΗ:

Στο εσωτερικό των μενού παρόλα φαίνονται οι λειτουργίες σε αντιστοιχία με τα πλήκτρα.

Σχ. 2

Κρατήστε πατημένο για την ενεργοποίηση της κονσόλας το ΠΛΗΚΤΡΟ 1 μέχρι την εμφάνιση της ειδοποίησης ON.

Σχ. 3

Μετά από την ενεργοποίηση εμφανίζεται ένα λειτουργικό σχεδιάγραμμα της εγκατάστασης ανάλογα με το υδραυλικό ΚΙΤ που έχει εγκατασταθεί.

Αυτή η οθόνη συλλέγει τις πληροφορίες λειτουργίας, σε πραγματικό χρόνο, τα διάφορα όργανα της εγκατάστασης (θερμοπρίζοντα, ενσωματωμένες γεννήτριες θερμότητας, οικιακές χρήσεις, ηλεκτροβαλβίδες, προαιρετική μονάδα σούβλας) και τον υπολοιπόμενο χρόνο για την ΑΥΤΟΜΑΤΗ διαδικασία "αφαλάτωσης".

Σχ. 4

Μέσω του ΠΛΗΚΤΡΟΥ 2, έχετε πρόσβαση στο ΜΕΝΟΥ.

Πιέζοντας τα ΠΛΗΚΤΡΑ 3-4 εμφανίζονται οι ακόλουθες επιλογές:

Σχ. 5

- SETUP

αποκλειστικής χρήσης του Εξουσιοδοτημένου Κέντρου Τεχνικής Υποστήριξης.

Σχ. 6

- USER SETUP

Μενού χρήστη

Σχ. 7

- Vers.Console - V.CMD Board

πληροφορίες σχετικά με τα στοιχεία του υλισμικού

Σχ. 8

- εγκατεστημένο υδραυλικό ΚΙΤ

αποκλειστικής χρήσης του Εξουσιοδοτημένου Κέντρου Τεχνικής Υποστήριξης

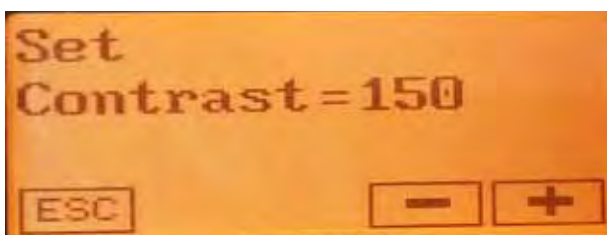
Σχ. 9

- Μενού Τεστ

αποκλειστικής χρήσης του Εξουσιοδοτημένου Κέντρου Τεχνικής Υποστήριξης

ΟΔΗΓΙΕΣ ΧΡΗΣΗΣ ΚΟΝΣΟΛΑΣ

σχ. 10



σχ. 11



σχ. 12



Σχ. 10

Απο το μενού χρήστη **USER SETUP** (σχ. 6 - σελ. 7) πιέζοντας το ΠΛΗΚΤΡΟ 2 έχετε πρόσβαση στη λειτουργία “Set Contrast” (σχ. 10), που επιτρέπει τη ρύθμιση της φωτεινότητας της οθόνης μέσω των ΠΛΗΚΤΡΩΝ 3-4.

Σχ. 11

Μέσω του ΠΛΗΚΤΡΟΥ 3 έχετε πρόσβαση σε ένα πίνακα που εμφανίζει τα ακόλουθα δεδομένα:

T = θερμοκρασία νερού αποστολής του θερμοπροϊόντος

P1- P2 = δείχνει αντιστοίχως τη λειτουργία των κυκλοφορητών P1 και P2

TA = λειτουργία του θερμοστάτη περιβάλλοντος (εάν είναι συνδεδεμένο, αλλιώς δείχνει πάντα ON)

FL = δείχνει σε πραγματικό χρόνο εάν χρησιμοποιείται το ζεστό νερό οικιακής χρήσης

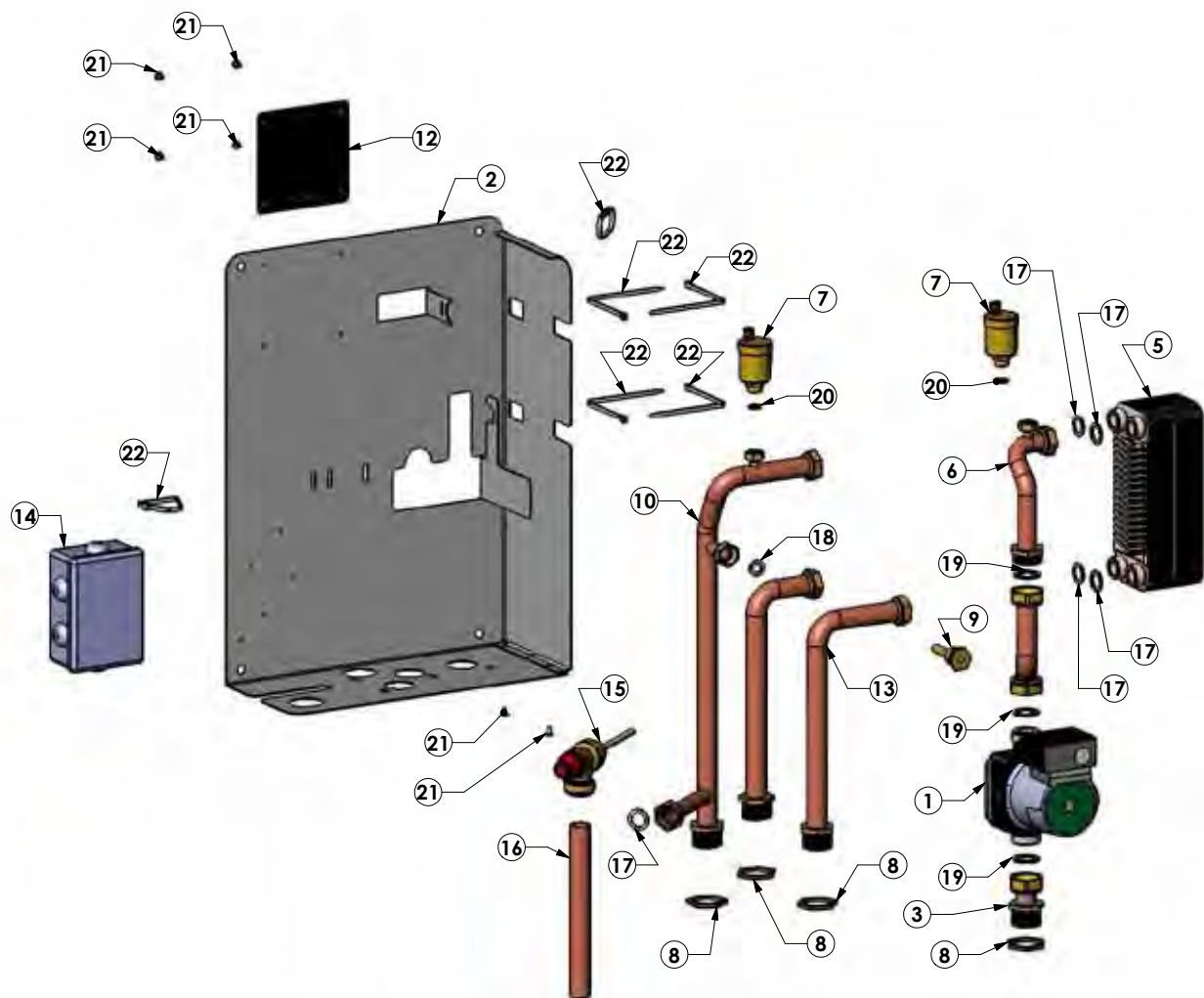
EV = δείχνει τη λειτουργία της ηλεκτροβαλβίδας (όπου υπάρχει). OFF εάν δεν τροφοδοτείται (τυπική κατεύθυνση ροής), ON, εάν τροφοδοτείται (με παράκαμψη της κατεύθυνσης της ροής).

AUX = δείχνει τη λειτουργία της μονάδας σούβλας (παρέχεται προαιρετικά για τις ξυλόσομπες). Ενεργοποιείται και απενεργοποιείται πιέζοντας το ΠΛΗΚΤΡΟ 4 της οθόνης στο σχ. 12 ή από το λειτουργικό σχεδιάγραμμα της εγκατάστασης, ανάλογα το υδραυλικό ΚΙΤ που έχει εγκατασταθεί, όπως στο σχ.3 σελ. 7.

Σχ. 12

Κρατήστε πατημένο για την απενεργοποίηση της κονσόλας το ΠΛΗΚΤΡΟ 1 μέχρι την εμφάνιση της ειδοποίησης OFF.

ΓΡΑΦΗΜΑ ΚΑΙ ΛΙΣΤΑ ΚΩΔΙΚΩΝ



		κωδ	τεμ.
1	Κυκλοφορητής RS 15/6	1	666830
2	Πλάκα στήριξης	1	683490
3	Σωλήνας 2	1	673610
4	Σωλήνας 8	1	673670
5	Εναλλάκτης 2 οδών	1	671810
6	Σωλήνας 10	1	673690
7	Αυτόματη βαλβίδα εκτόνωσης αέρα 3/8"	2	284150
8	Παξιμάδι στερέωσης	4	262000
9	Δοχείο 1/2"	1	642160
10	Σωλήνας τύπου 1	1	673770
11	Σωλήνας 9	1	673680

		κωδ	τεμ.
12	Πινακίδα τεχνικών χαρακτηριστικών	1	682690
13	Σωλήνας τύπου 2	1	673740
14	Ηλεκτρονικός Ρυθμιστής	1	741170
15	Βαλβίδα ασφαλείας θερμικής εκτόνωσης	1	72940
16	Εκτόνωση βαλβίδας ασφαλείας	1	636550
17	Τσιμούχα 3-4ρ	5	262010
18	Τσιμούχα 1-2ρ	1	262020
19	Τσιμούχα 1ρ	3	269620
20	Τσιμούχα 3-8ρ	2	622250
21	Πριτσίνι D.4 x 7	6	254790
22	Κολάρο	6	296100

